



คู่มือนักศึกษา วิทยาลัยชุมชนน่าน

วิทยาลัยชุมชนน่าน
สถาบันวิทยาลัยชุมชน
กระทรวงการอุดมศึกษา วิทยาศาสตร์ วิจัยและนวัตกรรม

สารบัญ

หน้า

ส่วนที่ 1	ความเป็นมา วิสัยทัศน์ พันธกิจ	1-4
ส่วนที่ 2	เกณฑ์มาตรฐานหลักสูตร	5-7
ส่วนที่ 3	การลงทะเบียน การเรียนการสอน การวัดและประเมินผล	8-14
ส่วนที่ 4	หลักสูตรอนุปริญญา	15-24
	◆ สาขาวิชาสาธารณสุขชุมชน	16
	◆ สาขาวิชาการศึกษาศาสตร์	18
	◆ สาขาวิชาเทคโนโลยีดิจิทัลธุรกิจ	20
	◆ สาขาวิชาการบัญชี	22
	◆ สาขาวิชารัฐประศาสนศาสตร์	24



ส่วนที่ 1

ความเป็นมา วิสัยทัศน์ พันธกิจ

ความเป็นมาของวิทยาลัยชุมชนน่าน

เมื่อคราวที่ท่านองคมนตรี (ศาสตราจารย์นายแพทย์เกษม วัฒนชัย) ได้ตามเสด็จฯ สมเด็จพระเทพรัตนราชสุดาฯ สยามบรมราชกุมารี ที่ทรงไปปฏิบัติพระราชกรณียกิจในพื้นที่จังหวัดน่าน ระหว่างวันที่ ๒๓-๒๔ กุมภาพันธ์ พ.ศ. ๒๕๕๒ ได้ให้ข้อเสนอแนะว่า “จังหวัดน่านมีความเหมาะสมที่จะจัดตั้งวิทยาลัยชุมชน เพื่อรองรับความต้องการด้านการศึกษาริเริ่มของผู้อยู่ในชุมชนอย่างต่อเนื่อง”

จากข้อเสนอแนะดังกล่าวข้างต้น ในเดือนมีนาคม ๒๕๕๒ จังหวัดน่านได้เชิญส่วนราชการที่เกี่ยวข้อง ภาคเอกชน องค์กรปกครองส่วนท้องถิ่น เครือข่ายภาคประชาชน ฯลฯ เข้าประชุมเพื่อสร้างความเข้าใจเกี่ยวกับวิทยาลัยชุมชน และร่วมกันพิจารณาตัดสินใจ ในการจัดตั้งวิทยาลัยชุมชนของจังหวัดน่าน ที่ประชุมเห็นชอบและให้ดำเนินการตามขั้นตอนของการจัดตั้งวิทยาลัยชุมชนจึงเริ่มดำเนินการ โดยได้มีคำสั่งจังหวัดน่าน ที่ ๕๑๔/๒๕๕๒ ลงวันที่ ๒๗ มีนาคม พ.ศ. ๒๕๕๒ ตั้งคณะกรรมการจัดตั้งวิทยาลัยชุมชนน่านขึ้น เพื่อขับเคลื่อนการดำเนินงานอย่างจริงจัง และได้ทำการขอจัดตั้งวิทยาลัยชุมชนน่าน โดยส่งคำขอจัดตั้งไปยัง สำนักงานการอุดมศึกษา กระทรวงศึกษาธิการ เพื่อผ่านการอนุมัติจัดตั้งวิทยาลัยชุมชนน่าน ต่อมาเมื่อวันที่ ๒๙ มีนาคม ๒๕๕๔ ฯพณฯ ชินวรณ์ บุญยเกียรติ รัฐมนตรีว่าการกระทรวงศึกษาธิการ ได้ลงนามในประกาศ กระทรวงศึกษาธิการ เรื่องจัดตั้งวิทยาลัยชุมชนน่าน ฯ พณ ฯ ชินวรณ์ บุญยเกียรติ รัฐมนตรีว่าการกระทรวงศึกษาธิการ ลงนามในประกาศจัดตั้งวิทยาลัยชุมชนน่านอย่างเป็นทางการ

การจัดตั้งวิทยาลัยชุมชนน่าน

วิทยาลัยชุมชนน่านได้รับการประกาศจัดตั้ง เมื่อวันที่ ๒๙ มีนาคม พ.ศ. ๒๕๕๔ เพื่อสร้างโอกาสทางการศึกษาอย่างเท่าเทียมกันให้กับประชาชนในการเรียนรู้วิชาการทำมาหากินที่เหมาะสมกับภูมินิเวศและภูมิสังคม “น่าน” ตลอดจน พัฒนานคนน่านให้มีศักยภาพการจัดการตนเอง เป็นผู้นำแห่งเปลี่ยนแปลงนำความรู้ ไปใช้ในการแก้ปัญหาและพัฒนาชุมชนให้เข้มแข็ง พึ่งตนเองได้อย่างพอเพียง มั่นคงและมีความสุขอย่างยั่งยืน

หลังจากได้ประกาศจัดตั้งอย่างเป็นทางการคณะกรรมการดำเนินงาน นำโดย ว่าที่ร้อยตรีสมเดช อภิขยกุล ได้เตรียมความพร้อมเรื่องสถานที่ตั้งของวิทยาลัยชุมชนน่าน ได้ประสานและขอใช้ที่ดินราชพัสดุอันเป็นที่ตั้งเดิมของ โรงเรียนชุมชนบ้านดอนมูล ตำบลตุ๊ใต้ อำเภอเมืองน่าน จังหวัดน่าน โดยได้รับการพิจารณาอนุญาตจากธนารักษ์พื้นที่น่านให้ใช้ประโยชน์ในที่ราชพัสดุแปลงหมายเลขทะเบียนที่ นน.๒๒๗ (บางส่วน) มีเนื้อที่ ๖-๐-๐ ไร่ พร้อมสิ่งปลูกสร้างจำนวน ๕ หลัง ตามหนังสือที่ กค ๐๓๐๗.๔๒/๖๒๙

พันธกิจ (Mission)

1. จัดการศึกษาและการเรียนรู้ตลอดชีวิตเพื่อพัฒนาคคน
2. สร้างสรรค์งานวิจัยและนวัตกรรมเพื่อการพัฒนาเชิงพื้นที่
3. บริการวิชาการและสานพลังเครือข่ายการเรียนรู้เพื่อชุมชน
4. สืบสาน ทะนุบำรุง ศิลปวัฒนธรรมและภูมิปัญญา มุ่งสู่เศรษฐกิจสร้างสรรค์
5. บริหารจัดการองค์กรมุ่งสู่ความเป็นเลิศ

วิสัยทัศน์ (Vision)

“ปลูกการเรียนรู้และพลังปัญญา เพื่อความเข้มแข็งของชุมชน”

การดำเนินงานเพื่อบรรลุวิสัยทัศน์ข้างต้น มีตัวชี้วัดความสำเร็จที่สำคัญ คือ รูปแบบและกระบวนการเรียนรู้ตลอดชีวิต การจัดการความรู้และเครือข่าย

ค่านิยมองค์กร : การเรียนรู้ตลอดชีวิต (Life Long Learning : LLL)

- L - Life : วิถีชีวิตบนฐานพหุวัฒนธรรม และหลักปรัชญาเศรษฐกิจพอเพียง
- L - Long : ความต่อเนื่อง โดยมีการออกแบบระบบและกลไกการทำงาน
- L - Learning : การเรียนรู้ โดยส่งเสริมการเรียนรู้และการพัฒนา

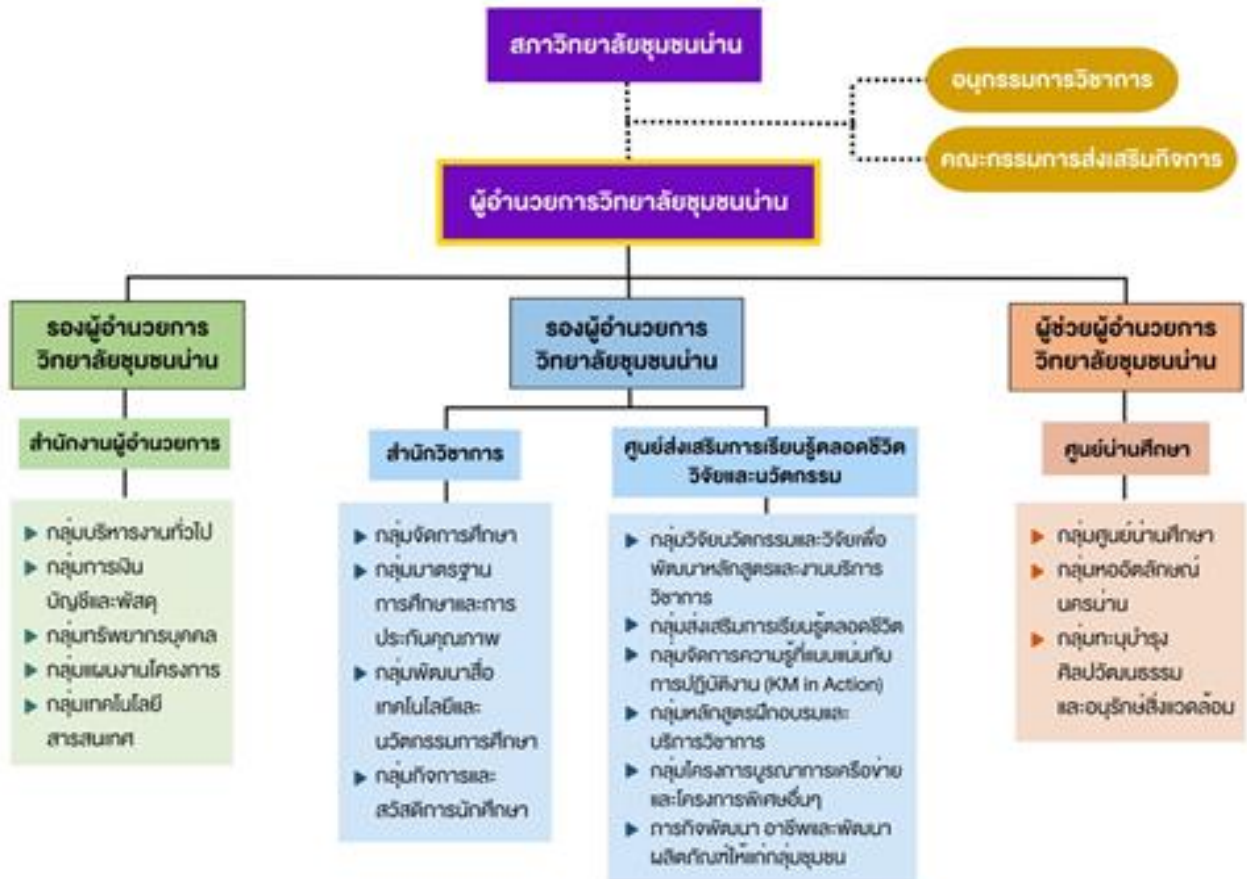
วัฒนธรรมองค์กร : องค์กรแห่งการเรียนรู้ (Learning Organization)

โครงสร้างองค์กร

วิทยาลัยชุมชนน่าน มีการบริหารงานตาม พระราชบัญญัติสถาบันวิทยาลัยชุมชน พ.ศ. 2558 โดยมีสภาวิทยาลัยชุมชน 1 ชุด จำนวน 13 คน ทำหน้าที่กำหนดนโยบาย กำกับ ติดตามผลการดำเนินงานภาพรวมของวิทยาลัย มีการกำกับติดตามเดือนละ 1 ครั้ง นอกจากนี้มี อนุกรรมการวิชาการ 1 ชุด จำนวน 11 คน ทำหน้าที่ในการกลั่นกรอง ติดตามการดำเนินงานวิชาการ มีการกำกับติดตามเดือนละ 1 ครั้ง และมีคณะกรรมการส่งเสริมกิจการวิทยาลัย 1 ชุด จำนวน 11 คน ทำหน้าที่ ให้คำแนะนำให้คำปรึกษาและสนับสนุนการดำเนินกิจการของวิทยาลัยชุมชนน่านขับเคลื่อนให้เกิดการสร้างสังคมแห่งการเรียนรู้ตามปรัชญาวิทยาลัยชุมชนน่านสามารถนำพาองค์ความรู้สู่การศึกษาทั้งเชิงลึกและแนวกว้างด้วยรูปแบบวิธีการและช่องทางต่างๆ

ด้านการบริหารงาน มี ผู้อำนวยการวิทยาลัยชุมชนเป็นผู้บริหารสูงสุด อยู่ในตำแหน่งวาระ 4 ปี มี คณะผู้บริหารวิทยาลัย ซึ่งประกอบด้วย ผู้อำนวยการวิทยาลัยชุมชน รองผู้อำนวยการวิทยาลัยชุมชน ผู้ช่วยผู้อำนวยการวิทยาลัยชุมชน หัวหน้าสำนัก/ศูนย์ฯ เพื่อทำหน้าที่กำกับติดตามการดำเนินงานตามภารกิจของวิทยาลัยชุมชนน่านและพิจารณาถ่วงดุลเรื่องก่อนเสนอต่ออนุกรรมการวิชาการ และสภาวิทยาลัยชุมชนเป็นประจำทุกเดือน เดือนละ 1 ครั้ง ในการประเมินผลการปฏิบัติงานของผู้บริหารระดับสูง ประเมินโดยคณะกรรมการที่แต่งตั้งจากสถาบันวิทยาลัยชุมชน ปีละ 1 ครั้ง รองผู้อำนวยการ ปีละ 1 ครั้ง รวมทั้งวิทยาลัยได้รับการตรวจประเมินคุณภาพภายในระดับหลักสูตร และระดับวิทยาลัยชุมชน ปีละ 1 ครั้ง โครงสร้างองค์กรวิทยาลัยชุมชนน่าน ดังภาพที่

โครงสร้างองค์กรวิทยาลัยชุมชนน่าน





ส่วนที่ 2

เกณฑ์มาตรฐาน หลักสูตร

เกณฑ์มาตรฐานหลักสูตรระดับอนุปริญญา

1. **ระบบการจัดการศึกษา** ระบบการจัดการศึกษา ใช้ระบบทวิภาค คือ ๑ ปีการศึกษา แบ่งเป็น ๒ ภาคการศึกษาปกติ ๑ ภาคการศึกษาปกติมีระยะเวลาศึกษาไม่น้อยกว่า ๑๕ สัปดาห์ หรือเทียบเคียงได้ไม่น้อยกว่า ๑๕ สัปดาห์

2. การคิดหน่วยกิตตามระบบทวิภาค

1. รายวิชาภาคทฤษฎีที่ใช้เวลาบรรยายหรืออภิปรายปัญหาไม่น้อยกว่า 15 ชั่วโมง ต่อภาคการศึกษาปกติ ให้มีค่าเท่ากับ 1 หน่วยกิต

2. รายวิชาภาคปฏิบัติที่ใช้เวลาฝึกหรือทดลองไม่น้อยกว่า 30 ชั่วโมงต่อ ภาคการศึกษาปกติ ให้มีค่าเท่ากับ 1 หน่วยกิต

3. การฝึกงานหรือการฝึกภาคสนามที่ใช้เวลาฝึกไม่น้อยกว่า 45 ชั่วโมงต่อ ภาคการศึกษาปกติ ให้มีค่าเท่ากับ 1 หน่วยกิต

4. การทำโครงการหรือกิจกรรมการเรียนอื่นใดตามที่ได้รับมอบหมายที่ใช้เวลาทำโครงการหรือกิจกรรมนั้น ๆ ไม่น้อยกว่า 45 ชั่วโมงต่อภาคการศึกษาปกติ ให้มีค่าเท่ากับ 1 หน่วยกิต

5. กิจกรรมการเรียนอื่นใดที่สร้างการเรียนรู้นอกเหนือจากรูปแบบที่กำหนดข้างต้น การนับระยะเวลาในการทำกิจกรรมนั้นต่อภาคการศึกษาปกติ ให้มีค่าเท่ากับ 1 หน่วยกิต ให้เป็นไปตามที่สภาสถาบันอุดมศึกษากำหนด

3. **จำนวนหน่วยกิตรวมและระยะเวลาการศึกษา** หลักสูตรอนุปริญญาที่มีระยะเวลาการศึกษาปกติ 3 ปี มีจำนวนหน่วยกิตรวม ไม่น้อยกว่า 90 หน่วยกิต

4. **คุณสมบัติของผู้เข้าศึกษา** จะต้องเป็นผู้สำเร็จการศึกษาระดับมัธยมศึกษาตอนปลายหรือเทียบเท่าตามที่สภาสถาบันอุดมศึกษากำหนด

5. **การลงทะเบียน** ให้ลงทะเบียนเรียนได้ไม่เกิน 22 หน่วยกิต ในแต่ละภาคการศึกษาปกติ สำหรับการลงทะเบียนเรียนเต็มเวลา และให้ลงทะเบียนเรียนได้ไม่เกิน 9 หน่วยกิต ในแต่ละภาคการศึกษาปกติ สำหรับการลงทะเบียนเรียนไม่เต็มเวลา

สำหรับการลงทะเบียนเรียนในภาคฤดูร้อน ให้ลงทะเบียนเรียนได้ไม่เกิน 9 หน่วยกิต

หากสถาบันอุดมศึกษาใดมีเหตุผลและความจำเป็นพิเศษ การลงทะเบียนเรียนที่มีจำนวนหน่วยกิตแตกต่างไปจากเกณฑ์ข้างต้นก็อาจทำได้ โดยการอนุมัติของสภาสถาบันอุดมศึกษา แต่ต้องไม่กระทบต่อมาตรฐานและคุณภาพการศึกษา

6. **การวัดผลและการสำเร็จการศึกษา** ต้องเรียนครบตามจำนวนหน่วยกิตที่กำหนดไว้ในหลักสูตร โดยได้ระดับคะแนนเฉลี่ยไม่ต่ำกว่า 2.00 จากระบบ 4 ระดับคะแนนหรือเทียบเท่าและบรรลุผลสัมฤทธิ์การเรียนรู้เป็นไปตามมาตรฐานคุณวุฒิระดับอนุปริญญา

สถาบันอุดมศึกษาที่ใช้ระบบการวัดผลและการสำเร็จการศึกษาที่แตกต่างจากนี้ จะต้องกำหนดให้มีค่าเทียบเคียงกันได้

การพ้นสภาพโดยไม่สำเร็จการศึกษาให้เป็นไปตามที่สภาสถาบันอุดมศึกษากำหนด

7. อนุปริญญาบัตรและใบแสดงผลการศึกษา การออกใบปริญญาบัตรและใบแสดงผลการศึกษา ให้ระบุชื่ออนุปริญญา ชื่อสาขาวิชาและชื่อรายวิชา ให้ตรงกับที่ระบุไว้ในเอกสารหลักสูตร

8. การประกันคุณภาพของหลักสูตร ให้ทุกหลักสูตรกำหนดระบบการประกันคุณภาพของหลักสูตรตามที่สภาสถาบันอุดมศึกษากำหนด

9. การพัฒนาหลักสูตร ให้ทุกหลักสูตรพัฒนาหลักสูตรให้ทันสมัย โดยมีการประเมินและรายงานผลการดำเนินการของหลักสูตรทุกปีการศึกษา เพื่อนำข้อมูลที่ได้ไปปรับปรุงพัฒนาหลักสูตรเป็นระยะ ๆ อย่างน้อยตามรอบระยะเวลาของหลักสูตร หรือทุกรอบ 5 ปี



ส่วนที่ 3

การลงทะเบียน การเรียนการสอน
การวัดและประเมินผล

การลงทะเบียน

◆ การกำหนดการลงทะเบียนเรียน วิธีการลงทะเบียนเรียนให้เป็นไปตามที่วิทยาลัยกำหนดในแต่ละภาคการศึกษา โดยลงทะเบียนให้เสร็จสิ้นก่อนเปิดภาคการศึกษา

◆ วิทยาลัยอาจให้นักศึกษาลงทะเบียนรายวิชาหลังกำหนดได้ โดยให้วิทยาลัยกำหนดวันสิ้นสุดการลงทะเบียน ตามที่เห็นสมควร แต่ไม่เกิน ๑๕ วัน ของภาคการศึกษาปกติ นับแต่วันเปิดภาคการศึกษา คารลงทะเบียนล่าช้ากว่ากำหนด นักศึกษาต้องเสียค่าปรับตามระเบียบที่สภาสถาบันกำหนด

◆ จำนวนหน่วยกิตที่ลงทะเบียน ให้ลงทะเบียนเรียนรายวิชาของแต่ละภาคการศึกษาปกติได้ไม่น้อยกว่า ๙ หน่วยกิตและไม่เกิน ๒๒ หน่วยกิต สำหรับภาคฤดูร้อนให้ลงทะเบียนเรียนได้ไม่เกิน ๙ หน่วยกิต และสำเร็จการศึกษาได้ไม่ก่อน ๕ ภาคการศึกษา ยกเว้นในกรณีที่มีการเทียบโอนผลการเรียนหรือเทียบโอนหน่วยกิต

ในกรณีจำเป็นให้ผู้อำนวยการวิทยาลัยชุมชนพิจารณาอนุญาตให้มีการลงทะเบียนเรียนที่มีหน่วยกิตแตกต่างกันไปจากรรคหนึ่ง แต่ทั้งนี้ต้องไม่ขัดกับเกณฑ์มาตรฐานการจัดการศึกษา

◆ นักศึกษาอาจขอลงทะเบียนเข้าร่วมศึกษารายวิชาใดๆ เพื่อเป็นการเพิ่มพูนความรู้ Au (Audit) โดยความเห็นชอบของอาจารย์ประจำหลักสูตร ผู้สอนประจำวิชา และผู้ดำเนินการวิทยาลัย

ทั้งนี้นักศึกษาต้องชำระค่าหน่วยกิตนั้นตามที่กำหนดไว้ และนักศึกษาจะได้รับผลการเรียนเป็น S หรือ U และไม่นำมาคิดคะแนนเฉลี่ยสะสม

◆ การลงทะเบียนเรียนในรายวิชาที่มีวิชาบังคับก่อน การลงทะเบียนเรียนในรายวิชาหนึ่งวิชาใดที่มีวิชาบังคับมาก่อน นักศึกษาต้องสอบได้วิชาบังคับก่อน มิฉะนั้นให้ถือว่าลงทะเบียนเรียนวิชานั้นๆ เป็นโมฆะ

นักศึกษาอาจลงทะเบียนเรียนวิชาต่อเนื่องควบคู่กับวิชาบังคับก่อนที่เคยสอบตก (F) มาแล้วในภาคการศึกษา ก่อน โดยความเห็นชอบของอาจารย์ประจำหลักสูตรและผู้สอนประจำวิชา ทั้งนี้หาก นักศึกษาสอบตกซ้ำในรายวิชาบังคับก่อน ผลการเรียนของวิชาต่อเนื่องไม่ถือว่าเป็นโมฆะและต้องนำมาคำนวณคะแนนเฉลี่ยสะสมตามปกติ

◆ การเพิ่ม-ถอนรายวิชา การลงทะเบียนเพิ่ม-ถอน รายวิชา สามารถกระทำได้ตามวัน เวลา ที่วิทยาลัยกำหนดแต่ต้องไม่เกิน ๑๕ วันของวันเปิดการศึกษา โดยบันทึกผลการถอนรายวิชา “W” ไว้ในระเบียบแสดงผลการเรียน และจะไม่คืนค่าหน่วยกิตสำหรับรายวิชานั้นๆ

◆ ขอเปลี่ยน และการถอนรายวิชา ให้เป็นไปตามประกาศของวิทยาลัยฯ

◆ นักศึกษาที่ไม่สามารถเข้าสอบตามวันและเวลาที่วิทยาลัยฯ กำหนด อาจขออนุญาตเลื่อนการสอบได้ โดยยื่นคำร้องพร้อมทั้งหลักฐานประกอบต่อวิทยาลัยฯ ก่อนการสอบไม่น้อยกว่า ๓ วัน หากไม่สามารถกระทำได้ให้วิทยาลัยฯ พิจารณาเป็นราย ๆ ไป โดยนักศึกษาจะขอเลื่อนการสอบออกไปได้ ไม่เกินวันกำหนดการสอบปลายภาคการศึกษาของภาคการศึกษาถัดไป

การพ้นสภาพและคืนสภาพนักศึกษา

◆ นักศึกษาพ้นสภาพในกรณีใดกรณีหนึ่ง ต่อไปนี้

๑. สำเร็จการศึกษาตามหลักสูตร
๒. ลาออก
๓. โอนย้ายวิทยาลัยฯ
๔. ถึงแก่กรรม

◆ วิทยาลัยฯสั่งให้พ้นสภาพนักศึกษาในกรณีใดกรณีหนึ่ง ต่อไปนี้

๑. ไม่มาติดต่อเพื่อรักษาสภาพนักศึกษาภายใน ๑๕ วัน นับแต่วันถัดจากวันปิดการลงทะเบียน
๒. ประพฤติฝ่าฝืน ระเบียบ ข้อบังคับของวิทยาลัยฯ หรือสถานประกอบการ หรือของทางราชการ หรือประพฤติผิดศีลธรรมอย่างร้ายแรง จนเป็นที่เสื่อมเสียชื่อเสียงแก่วิทยาลัยฯ หรือประพฤติดนเป็นภัยต่อความสงบเรียบร้อยของบ้านเมือง
๓. ขาดพื้นฐานความรู้หรือขาดคุณสมบัติของผู้เข้าเรียน
 - พื้นฐานความรู้ของผู้เข้าเรียนต้องสำเร็จการศึกษาไม่ต่ำกว่าระดับมัธยมศึกษาตอนปลายหรือ

เทียบเท่า หรือไม่ต่ำกว่าระดับประกาศนียบัตรวิชาชีพหรือเทียบเท่า

- คุณสมบัติของผู้เข้าเรียน
 - มีความประพฤติเรียบร้อย
 - ไม่เป็นโรคที่เป็นอุปสรรคต่อการศึกษา
 - มีคุณสมบัติอื่นครบถ้วนตามที่วิทยาลัยฯ กำหนด

◆ ผู้ที่พ้นสภาพนักศึกษา ถ้าประสงค์จะขอคืนสภาพเพื่อกลับเข้าเรียนในวิทยาลัยฯ ให้ขึ้นอยู่กับดุลยพินิจของคณะกรรมการที่วิทยาลัยฯนั้นแต่งตั้งขึ้น

การลาพักการเรียน

◆ วิทยาลัยฯอาจพิจารณาอนุญาตให้นักศึกษาลาพักการเรียนได้ ตามที่เห็นสมควร

◆ นักศึกษาที่ขออนุญาตลาพักการเรียนต้องยื่นคำขอเป็นลายลักษณ์อักษรต่อวิทยาลัยฯ โดยมีผู้ปกครองเป็นผู้รับรอง สำหรับผู้ที่บรรลุนิติภาวะจะมีผู้รับรองหรือไม่ก็ได้ เมื่อได้รับอนุญาตแล้วจึงพักการเรียนได้

◆ การอนุญาตให้นักศึกษาลาพักการเรียนหรือการลงโทษให้พักการเรียน ให้วิทยาลัยฯทำหลักฐานเป็นลายลักษณ์อักษรแจ้งให้ผู้ปกครองทราบ สำหรับผู้ที่บรรลุนิติภาวะวิทยาลัยฯจะแจ้งให้ผู้ปกครองทราบหรือไม่ก็ได้

การลาออก

◆ นักศึกษาที่ประสงค์จะลาออกจากการเป็นนักศึกษาหรือโอนย้าย ให้ยื่นคำร้องต่อวิทยาลัยฯ และเมื่อได้รับอนุญาตแล้ว ให้ถือว่าพ้นสภาพการเป็นนักศึกษา

◆ นักศึกษาที่ลาออกแล้วได้รับอนุญาตให้กลับเข้าเรียนในภาคการศึกษาเดียวกัน ให้ถือว่านักศึกษาผู้นั้นมีสภาพนักศึกษามาตั้งแต่ต้นภาคการศึกษานั้นทุกประการ

การจัดการเรียนการสอน

แนวทางการเรียนของนักศึกษา นักศึกษาจะต้อง

๑. มีความต้องการและพร้อมที่จะเรียน
๒. เข้าใจในข้อตกลงอย่างชัดเจนทุกรายวิชาที่จะเรียน
๓. ทำแบบฝึกหัด / ค้นคว้าเพิ่มเติม
๔. ประชุมสรุปสาระการเรียนรู้ ทุกสัปดาห์
๕. นำเสนอผลงาน / รายงาน
๖. ตรวจสอบผลความก้าวหน้าผลการเรียน
๗. ทดสอบตามมาตรฐานวิชา
๘. ประเมินการสอนของอาจารย์ผู้สอน

กิจกรรมการเรียนภาคทฤษฎี

๑. ตั้งใจรับฟังอาจารย์ผู้สอนสอน
๒. ทำความเข้าใจในคำแนะนำของอาจารย์ผู้สอน
๓. ทำแบบฝึกหัด
๔. สอบถามเมื่อไม่เข้าใจ
๕. พยายามทำตามที่อาจารย์ผู้สอนแนะนำ
๖. บันทึกหลังการเรียน
๗. ทบทวนก่อนสอบ
๘. ทำให้ใจเบิกบานและตั้งใจทำข้อสอบ

กิจกรรมการเรียนภาคปฏิบัติ

๑. เตรียมพร้อมปฏิบัติงาน
๒. ศึกษาใบงาน / คำสั่งจนเข้าใจ
๓. เตรียมสถานที่ / อุปกรณ์ให้พร้อม
๔. ปฏิบัติงานอย่างตั้งใจ
๕. ตรวจสอบผลงาน
๖. ถามอาจารย์ผู้สอนและ ปรับปรุงสิ่งที่บกพร่อง
๗. ทำงานต่อเนื่องจนเสร็จงาน
๘. ดูแลความเรียบร้อย อุปกรณ์ / บริเวณทำงาน
๙. บันทึกงาน
๑๐. ส่งงานให้ตรวจขั้นสุดท้าย

การพัฒนาทักษะการเรียนรู้ สำหรับนักศึกษาที่สถานภาพต่างกัน

๑. ประมวลประสบการณ์ / DATA เป็นข้อมูล INFORMATION
๒. วิเคราะห์ข้อมูลเป็นความรู้ KNOWLEDGE / WISDOM
๓. วัดค่าความรู้เป็นคะแนน SCORE
๔. ประเมินผลคะแนนเป็นเกรด CREDIT
๕. รวบรวมเกรด สู่อำนาจสำเร็จการศึกษา CERTIFICATE
๖. ยกระดับการศึกษาและพัฒนาการเรียนรู้ตลอดชีวิต

การวัดและประเมินผลการเรียน

การแสดงผลการเรียน

ให้ใช้ตัวอักษรแสดงระดับผลการเรียนเป็นรายวิชา ดังนี้

ระดับผลการเรียน ค่าระดับผลการเรียน ความหมายของผลการเรียน

A	๔.๐๐	ดีเยี่ยม (Excellent)
B+	๓.๕	ดีมาก (Very Good)
B	๓.๐	ดี (Good)
C+	๒.๕	ค่อนข้างดี (Above Average)
C	๒.๐	พอใช้ (Average)
D+	๑.๕	อ่อน (Below Average)
D	๑.๐	อ่อนมาก (Poor)
F	๐	ตก (Fail)
S	-	ผลการเรียนอยู่ในระดับพอใจ
U	-	ผลการเรียนอยู่ในระดับไม่พอใจ
P	-	ผลการเรียนอยู่ในระดับผ่าน (Pass)
W	-	ผลการเรียนเนื่องจากถอนรายวิชาเรียน (Withdrawal)
I	-	ผลการเรียนที่ไม่สมบูรณ์ (Incomplete)
Au	-	การร่วมฟังไม่มีการประเมินผล ไม่นับหน่วยกิตเพื่อการจบหลักสูตร

ระดับผลการเรียน S และ U ใช้สำหรับรายวิชาที่ไม่นับจำนวนหน่วยกิต และไม่นำไปหาค่าผลการเรียนเฉลี่ย ระดับผลการเรียน P ใช้สำหรับรายวิชาที่มีการเทียบยกเว้น ให้นับหน่วยกิตในการขอจบการศึกษา แต่ไม่นำจำนวนหน่วยกิตไปรวมค่าระดับผลคะแนนเฉลี่ยผู้ที่ได้รับผลการเรียน I ให้ดำเนินการแก้ไขให้เสร็จภายในภาคการศึกษาถัดไป

- ◆ การประเมินผลการเรียนให้เป็นไปตามนัย ดังนี้
 - รายวิชาที่มีผลการเรียนตั้งแต่ D ขึ้นไป ถือว่าสอบได้
 - เมื่อได้ประเมินผลการเรียนแล้ว ได้ผลการเรียนระดับ F ให้เรียนซ้ำ ถ้าเป็นรายวิชาบังคับ ถ้าเป็นรายวิชาเลือก จะเรียนรายวิชาอื่นแทนก็ได้
 - ◆ การจบหลักสูตรให้ถือตามเกณฑ์ ต่อไปนี้
 - ได้จำนวนหน่วยกิตสะสมครบถ้วน ตามโครงการสร้างที่กำหนดไว้ในหลักสูตรแต่ละสาขาวิชา
 - ได้ค่าระดับผลการเรียนเฉลี่ยสะสมไม่ต่ำกว่า ๒.๐๐
 - ◆ ให้สภาวิชาการ เป็นผู้อนุมัติผลการเรียนและให้คณะกรรมการวิทยาลัยชุมชน อนุมัติการสำเร็จการศึกษาโดยให้หัวหน้าสถานศึกษาที่เปิดสอนทั้งสาขาวิชา เป็นผู้ลงนามในใบระเบียนแสดงผลการเรียนและอนุปริญญาบัตร
- ความในวรรคหนึ่ง วิทยาลัยฯ ที่จัดการเรียนการสอนบางรายวิชาให้ส่งผลการเรียนไปที่สถานที่รับผิดชอบทั้งโปรแกรมวิชา ทั้งนี้ให้วิทยาลัยฯ ที่รับผิดชอบทั้งสาขาวิชา เป็นผู้จัดทำใบระเบียนแสดงผลการเรียนและอนุปริญญาบัตร
- ◆ นักศึกษาจะเรียนซ้ำหรือเลือกเรียนรายวิชาอื่น แทนรายวิชาที่ได้ระดับผลการเรียน D เพื่อสอบปรับค่าระดับผลการเรียนเฉลี่ยสะสมให้สูงขึ้นได้
 - ◆ การคำนวณค่าระดับผลการเรียนเฉลี่ย
 - ให้คูณหน่วยกิตด้วยค่าระดับผลการเรียนแต่ละรายวิชาแล้วรวมกัน และหารด้วยจำนวน หน่วยกิตรวมทุกรายวิชา ให้มีทศนิยมสองตำแหน่งไม่ปัดเศษ
 - การคำนวณค่าระดับผลการเรียนเฉลี่ยมี ๒ ประเภท คือ
 - ค่าระดับผลการเรียนเฉลี่ยประจำภาคการศึกษา ให้คำนวณเฉพาะรายวิชาที่เรียนในภาคการศึกษานั้น
 - ค่าระดับผลการเรียนเฉลี่ยสะสม ให้คำนวณจากวิชาที่ลงทะเบียนเรียน เริ่มตั้งแต่เข้ารับการศึกษา จนถึงภาคการศึกษาที่เพิ่งสิ้นสุดลง รายวิชาใดที่นักศึกษาเรียนซ้ำหรือเรียนแทนให้นำหน่วยกิตของรายวิชานั้น คำนวณเพียงครั้งเดียว
 - ◆ วิทยาลัยฯ ต้องจัดให้มีเอกสารการศึกษาต่าง ๆ ดังต่อไปนี้
 - ใบระเบียนแสดงผลการเรียนตามแบบที่กำหนด ซึ่งต้องการเก็บรักษาไว้ตลอดไป
 - ใบรับรองสภาพการเป็นนักศึกษาและใบรับรองผลการเรียนตามแบบที่กำหนด
 - เอกสารการศึกษาอื่น ๆ ที่เกี่ยวข้อง

การเทียบโอนผลการเรียน

- ◆ ผู้ที่เคยศึกษาในวิทยาลัยชุมชนมาแล้ว แต่ยังไม่สำเร็จการศึกษากลับเข้ามาศึกษาในสาขาวิชาใดๆ ในระดับเดิมอีก
 - ◆ ผู้ที่ขอย้ายวิทยาลัยฯ จากวิทยาลัยชุมชนอื่นมาศึกษาในวิทยาลัยชุมชนแห่งใหม่
 - ◆ ผู้ที่เปลี่ยนสภาพระหว่างนักศึกษาภาคปกติกับนักศึกษาภาคนอกเวลา ที่ใช้หลักสูตรวิทยาลัยชุมชนด้วยกัน
 - ◆ ผู้ที่ขอเปลี่ยนสาขาวิชาไปศึกษาสาขาวิชาอื่นในระดับเดียวกัน
 - ◆ ผู้ที่เคยได้รับการศึกษาในรายวิชาใดรายวิชาหนึ่งตามหลักสูตรวิทยาลัยชุมชน จากวิทยาลัยชุมชนอื่น หรือจากสถาบันอุดมศึกษาอื่น

เงื่อนไขการขอโอนผลการเรียน มีดังนี้

- ◆ ผู้ขอโอนต้องไม่เคยถูกสั่งลงโทษให้ออกจากวิทยาลัยฯ เนื่องจากมีความประพฤติเสียหายอย่างร้ายแรง
- ◆ การโอน ให้โอนได้เฉพาะรายวิชาที่ได้ผลการเรียน “ง” หรือ “D” ขึ้นไป โดยไม่จำกัดจำนวนหน่วยกิตในการขอโอน หากเป็นการโอนระหว่างวิทยาลัยชุมชนด้วยกัน
- ◆ ผู้ขอโอนต้องส่งหลักฐานประกอบในการขอโอน ประกอบด้วย
 - คำร้องขอเทียบโอนผลการเรียน
 - ใบระเบียนแสดงผลการเรียน
 - คำอธิบายรายวิชาที่ต้องการขอเทียบโอน โดยมีลายมือชื่อของผู้รับผิดชอบด้านวิชาการของวิทยาลัยฯ นั้น ๆ กำกับ
- ◆ ผู้มีสิทธิ์ขอเทียบยกเว้นรายวิชา ต้องมีคุณสมบัติดังนี้
 - ต้องไม่เคยถูกวิทยาลัยฯ สั่งลงโทษให้ออกจากวิทยาลัยฯ เนื่องจากมีความประพฤติเสียหายร้ายแรง
 - ผู้ที่สำเร็จการศึกษาหรือเคยศึกษาในหลักสูตรวิทยาลัยชุมชนมาแล้ว
 - ผู้ที่ขอเปลี่ยนสาขาวิชาไปศึกษาสาขาวิชาใหม่
 - ผู้ที่สำเร็จการศึกษาหรือเคยศึกษาในสถาบันอุดมศึกษาอื่นเข้ามาศึกษาในวิทยาลัยชุมชน
 - ผู้ที่เคยฝึกอบรมหลักสูตรระยะสั้นจากวิทยาลัยชุมชนหรือจากวิทยาลัยฯ อื่นหรือหน่วยงานอื่น
 - ผู้ที่เคยเรียนรู้โดยตนเองหรือเคยศึกษาตามอัธยาศัย
 - ผู้ที่เคยมีความรู้ความสามารถจากประสบการณ์ในการปฏิบัติงานจากหน่วยงานต่าง ๆ ในภาครัฐหรือเอกชน
- ◆ หลักเกณฑ์และวิธีการในการเทียบยกเว้นรายวิชา มีดังนี้
 - ต้องเป็นรายวิชาที่ได้รับผลการเรียนไม่ต่ำกว่า “ค” หรือ “C” หรือ “ผ” หรือ “P” หรือเทียบเท่า หรือคะแนนร้อยละ ๖๐ ขึ้นไป และต้องมีเนื้อหาสาระเทียบได้ไม่น้อยกว่า ร้อยละ ๖๐ ของรายวิชาหลักสูตรวิทยาลัยชุมชนที่ต้องการเทียบยกเว้นรายวิชา
 - ต้องเป็นรายวิชาที่อยู่ในหลักสูตรระดับเดียวกันหรือสูงกว่ารายวิชาที่จะขอยกเว้น
 - จำนวนหน่วยกิตที่ได้รับการยกเว้นรวมแล้วต้องไม่เกิน ๒ ใน ๓ ของหน่วยกิตรวมในสาขาวิชานั้น
 - รายวิชาที่ได้รับการยกเว้นไว้ลงบันทึกไว้ในระเบียนแสดงผลการเรียน โดยใช้อักษร “P” ลงในช่องระดับผลการเรียน และให้นำหน่วยกิตในการขอจบการศึกษา แต่ไม่นำหน่วยกิตไปรวมเพื่อหาระดับผลการเรียนเฉลี่ย
 - ผู้มีสิทธิ์ขอเทียบยกเว้นรายวิชาจะต้องผ่านการทดสอบหรือผ่านการประเมิน ตามวิธีการที่วิทยาลัยฯ กำหนด โดยคณะกรรมการที่วิทยาลัยฯ แต่งตั้ง
 - ผู้ขอเทียบยกเว้นต้องส่งหลักฐานประกอบการขอเทียบยกเว้นต่อคณะกรรมการที่ วิทยาลัยฯ แต่งตั้งขึ้น



ส่วนที่ 4

หลักสูตรอนุปริญญา

หลักสูตรอนุปริญญาสาธารณสุขศาสตร์ สาขาวิชาสาธารณสุขชุมชน หลักสูตรปรับปรุง พุทธศักราช 2565

ชื่อปริญญาและสาขาวิชา

ภาษาไทย

ชื่อเต็ม (ไทย) : อนุปริญญาสาธารณสุขศาสตร์ (สาธารณสุขชุมชน)

ชื่อย่อ (ไทย) : อ.ส. (สาธารณสุขชุมชน)

ภาษาอังกฤษ

ชื่อเต็ม (อังกฤษ) : Associate of Public Health Program (Community Public Health)

ชื่อย่อ (อังกฤษ) : A.P.H.(Community Public Health)

ปรัชญาของหลักสูตร

นักสาธารณสุขชุมชนปฏิบัติตามหลักวิชาซึ่งสาธารณสุขชุมชนและสามารถทำงานร่วมกับภาคีเครือข่ายหรือเป็นผู้นำในการพัฒนาสุขภาพของบุคคล ครอบครัว ชุมชนแบบองค์รวมตามวิถีชุมชน เพื่อสร้างเสริมสุขภาพของประชาชน

ความสำคัญของหลักสูตร

หลักสูตรที่สร้างและพัฒนานักปฏิบัติด้านสาธารณสุขชุมชน สามารถปฏิบัติงานแบบมีส่วนร่วมด้านสาธารณสุข เพื่อสร้างความเข้มแข็งของชุมชนและการมีสุขภาพที่ดีอย่างยั่งยืน ท่ามกลางความขาดแคลนบุคลากรด้านสาธารณสุขทั้งในเขตเมือง ชนบท และในพื้นที่ห่างไกลทุรกันดารหรือในพื้นที่ชายแดนที่มีความยากลำบากในการเข้าถึงบริการด้านสาธารณสุข หรือพื้นที่ที่มีความแตกต่างทางด้านชาติพันธุ์ ภาษา วัฒนธรรมประเพณี ลดปัญหาการโยกย้ายกำลังคนด้านสุขภาพ ทำให้มีเจ้าหน้าที่อยู่ปฏิบัติงานในพื้นที่ได้อย่างต่อเนื่อง ดังนั้นจึงจำเป็นต้องจัดการศึกษาด้านสาธารณสุขชุมชน เพื่อสร้างบุคลากรที่มีสมรรถนะเหมาะสม สามารถปฏิบัติงานได้อย่างมีประสิทธิภาพ สอดคล้องนโยบายการพัฒนาระบบบริการสุขภาพ

วัตถุประสงค์ของหลักสูตร

เพื่อให้ผู้เรียนมีคุณลักษณะ ดังนี้

1. มีความเป็นพลเมืองดี มีคุณธรรม จริยธรรม จรรยาบรรณในวิชาชีพและเจตคติที่ดีต่อวิชาชีพการสาธารณสุขชุมชน
2. มีความรู้ ความเข้าใจ ทักษะ และสามารถประยุกต์ใช้องค์ความรู้ด้านการสาธารณสุขชุมชน รวมทั้งบูรณาการศาสตร์อื่นที่เกี่ยวข้องมาใช้ได้อย่างเหมาะสม
3. สามารถคิด วิเคราะห์ สังเคราะห์และแก้ปัญหาเบื้องต้นในการปฏิบัติงานด้านสาธารณสุขของชุมชนอย่างสร้างสรรค์

- 4. สามารถให้บริการ ส่งเสริมและสนับสนุนให้ประชาชนดูแลสุขภาพตนเอง ครอบครัว ชุมชน แบบองค์รวม ทั้งระดับปฐมภูมิ ทติยภูมิ และตติยภูมิ
- 5. มีภาวะความเป็นผู้นำทางด้านสาธารณสุขและบูรณาการการบริการปฐมภูมิในเครือข่ายสุขภาพชุมชน
- 6. สามารถประยุกต์ใช้ทักษะการสื่อสารและเทคโนโลยีดิจิทัลในการปฏิบัติงานด้านสาธารณสุข

โครงสร้างของหลักสูตร หน่วยกิตรวมตลอดหลักสูตรไม่น้อยกว่า 90 หน่วยกิต

โครงสร้างหลักสูตร แบ่งเป็นหมวดวิชาที่สอดคล้องกับที่กำหนดไว้ในเกณฑ์มาตรฐานหลักสูตรระดับอนุปริญญา ดังนี้

1. หมวดวิชาศึกษาทั่วไป	ไม่น้อยกว่า	24	หน่วยกิต
2. หมวดวิชาเฉพาะ	ไม่น้อยกว่า	63	หน่วยกิต
2.1 วิชาพื้นฐานวิชาชีพ		18	หน่วยกิต
2.2 วิชาชีพ		45	หน่วยกิต
2.2.1 วิชาบังคับ		33	หน่วยกิต
2.2.2 วิชาเลือก		9	หน่วยกิต
2.2.3 วิชาการฝึกงาน		3	หน่วยกิต
3. หมวดวิชาเลือกเสรี	ไม่น้อยกว่า	3	หน่วยกิต

คุณสมบัติของผู้เข้าศึกษา

เป็นผู้สำเร็จการศึกษาระดับช่วงชั้นที่ 4 หรือระดับมัธยมศึกษาตอนปลาย ประกาศนียบัตรวิชาชีพหรือเทียบเท่า และคุณสมบัติอื่นๆ ให้เป็นไปตามข้อบังคับวิทยาลัยชุมชน

เส้นทางอาชีพ

- 1. เจ้าพนักงานสาธารณสุขในสังกัดกระทรวงสาธารณสุข
- 2. เจ้าพนักงานสาธารณสุขในองค์การปกครองส่วนท้องถิ่นทุกระดับ
- 3. พนักงานในสถานประกอบการเอกชนด้านสุขภาพ



หลักสูตรอนุปริญญาศึกษาศาสตร์ สาขาวิชาการพัฒนาเด็กปฐมวัย หลักสูตรปรับปรุง พุทธศักราช 2565

ชื่อปริญญาและสาขาวิชา

ภาษาไทย

ชื่อเต็ม (ไทย) : อนุปริญญาศึกษาศาสตร์ (การพัฒนาเด็กปฐมวัย)

ชื่อย่อ (ไทย) : อ.ศช.(การพัฒนาเด็กปฐมวัย)

ภาษาอังกฤษ

ชื่อเต็ม (อังกฤษ) : Associate of Education Program (Early Childhood Development)

ชื่อย่อ (อังกฤษ) : A.Ed.(Early Childhood Development)

ปรัชญาของหลักสูตร

พัฒนาทรัพยากรบุคคล เพื่อพัฒนาเด็กปฐมวัยภายใต้บริบทสังคมวัฒนธรรมของชุมชน เป็นการสร้างรากฐานคุณภาพชีวิตให้เด็กพัฒนา ไปสู่ความเป็นมนุษย์ที่สมบูรณ์เกิดคุณค่าต่อตนเองครอบครัวชุมชนสังคมและประเทศชาติ

ความสำคัญของหลักสูตร

เป็นหลักสูตรที่พัฒนาจากหลักสูตรอนุปริญญา สาขาวิชาการศึกษาปฐมวัย พุทธศักราช 2561 ของสถาบันวิทยาลัยชุมชน โดยออกแบบตามทิศทางการพัฒนาประเทศและสถานการณ์ใหม่ เพื่อพัฒนาบุคคลที่ปฏิบัติหน้าที่ที่เกี่ยวข้องกับการพัฒนาเด็กปฐมวัยในชุมชนให้มีสมรรถนะในการดูแล พัฒนา และจัดกิจกรรม สำหรับเด็กปฐมวัยให้มีพัฒนาการอย่างเป็นองค์รวมและมีคุณภาพ เพื่อเป็นการสร้างรากฐานคุณภาพชีวิต ให้เด็กพัฒนาไปสู่ความเป็นมนุษย์ที่สมบูรณ์เกิดคุณค่าต่อตนเองครอบครัวชุมชนสังคมและประเทศชาติ

วัตถุประสงค์ของหลักสูตร

เพื่อให้ผู้เรียนมีคุณลักษณะ ดังนี้

1. มีความรู้ความเข้าใจ แนวคิด ทฤษฎี หลักการเพื่อการใช้ในการพัฒนาเด็กปฐมวัยอย่างเป็นองค์รวม
2. มีความสามารถออกแบบสื่อและกิจกรรมการเรียนรู้สำหรับส่งเสริมสมรรถนะเด็กปฐมวัยโดยบูรณาการเนื้อหา กิจกรรมและแหล่งเรียนรู้ที่เหมาะสมสำหรับเด็กปฐมวัยได้
3. มีความคิดสร้างสรรค์ในการออกแบบกิจกรรมส่งเสริมผู้เรียนโดยการคิดวิเคราะห์อย่างเป็นระบบเพื่อแก้ไขปัญหาหรือเพื่อออกแบบนวัตกรรมได้
4. มีทักษะการใช้เทคโนโลยีดิจิทัลในการปฏิบัติงานและจัดกิจกรรมเพื่อพัฒนาเด็กปฐมวัย
5. มีทักษะความสัมพันธ์ระหว่างบุคคล สามารถทำงานร่วมกับผู้อื่นได้ ภาวะความเป็นผู้นำ
6. มีคุณธรรม จริยธรรม รู้หน้าที่ ระเบียบวินัย และครองตนในการเป็นแบบอย่างที่ดีในการอบรมเลี้ยงดูเด็กปฐมวัย

โครงสร้างของหลักสูตร หน่วยกิตรวมตลอดหลักสูตรไม่น้อยกว่า 91 หน่วยกิต

โครงสร้างหลักสูตร แบ่งเป็นหมวดวิชาที่สอดคล้องกับที่กำหนดไว้ในเกณฑ์มาตรฐานหลักสูตรระดับ
อนุปริญญา ดังนี้

- | | | | |
|------------------------|-------------|----|----------|
| 1. หมวดวิชาศึกษาทั่วไป | ไม่น้อยกว่า | 24 | หน่วยกิต |
| 2. หมวดวิชาเฉพาะ | ไม่น้อยกว่า | 64 | หน่วยกิต |
| 2.1 วิชาพื้นฐานวิชาชีพ | | 12 | หน่วยกิต |
| 2.2 วิชาชีพ | | | |
| 2.2.1 วิชาบังคับ | | 36 | หน่วยกิต |
| 2.2.2 วิชาเลือก | | 12 | หน่วยกิต |
| 2.2.3 วิชาการฝึกงาน | | 4 | หน่วยกิต |
| 3. หมวดวิชาเลือกเสรี | ไม่น้อยกว่า | 3 | หน่วยกิต |

คุณสมบัติของผู้เข้าศึกษา

เป็นผู้สำเร็จการศึกษาชั้นมัธยมศึกษาตอนปลายหรือเทียบเท่าและมีคุณสมบัติเป็นไปตามระเบียบสถาบัน
วิทยาลัยชุมชน ว่าด้วยการจัดการศึกษาระดับอุดมศึกษาที่ต่ำกว่าปริญญาของวิทยาลัยชุมชน พุทธศักราช 2560

เส้นทางอาชีพ

1. ผู้ดูแลและพัฒนาเด็กปฐมวัยในหน่วยงานของรัฐและหน่วยงานเอกชน
2. ผู้ประกอบการสถานรับเลี้ยงเด็กปฐมวัย
3. นักสร้างสรรค์กิจกรรมสำหรับเด็กปฐมวัย



หลักสูตรอนุปริญญาบริหารธุรกิจ สาขาวิชาเทคโนโลยีดิจิทัลธุรกิจ หลักสูตรปรับปรุง พุทธศักราช 2565

ชื่อปริญญาและสาขาวิชา

ภาษาไทย

ชื่อเต็ม (ไทย) : อนุปริญญาบริหารธุรกิจ (เทคโนโลยีดิจิทัลธุรกิจ)

ชื่อย่อ (ไทย) : อ.บธ.(เทคโนโลยีดิจิทัลธุรกิจ)

ภาษาอังกฤษ

ชื่อเต็ม (อังกฤษ) : Associate of Business Administration Program (Business Digital Technology)

ชื่อย่อ (อังกฤษ) : A.Ed.(Early Childhood Development)

ปรัชญาของหลักสูตร

ผลิตผู้สำเร็จการศึกษาให้มีความสามารถด้านเทคโนโลยีดิจิทัลเพื่อพัฒนาเครือข่ายทางธุรกิจพร้อมรับการเปลี่ยนแปลงและเป็นกำลังพลในการพัฒนาธุรกิจชุมชน

ความสำคัญของหลักสูตร

หลักสูตรที่พัฒนาเน้นผลลัพธ์ มุ่งสร้างคนทางด้านเทคโนโลยีดิจิทัลเพื่อตอบสนองความต้องการของผู้มีส่วนได้ส่วนเสีย มีส่วนร่วมในการขับเคลื่อนธุรกิจให้ก้าวทันต่อการเปลี่ยนแปลงเทคโนโลยีดิจิทัล ส่งเสริมการเป็นผู้ประกอบการในชุมชน เพื่อสร้างความเข้มแข็งของชุมชน

วัตถุประสงค์ของหลักสูตร

เพื่อให้ผู้เรียนมีคุณลักษณะ ดังนี้

1. มีความรู้ ความเข้าใจทางด้านเทคโนโลยีดิจิทัลและองค์ความรู้ธุรกิจชุมชน
2. มีทักษะการใช้เทคโนโลยีดิจิทัลเพื่อสนับสนุนการดำเนินงานทางธุรกิจ การเป็นผู้ประกอบการและผู้ประกอบการธุรกิจออนไลน์
3. มีคุณธรรมจริยธรรม ในการใช้เทคโนโลยีดิจิทัลเพื่อดำเนินงานทางธุรกิจ
4. มีบุคลิกภาพที่ดี มีจิตบริการ ทำงานเป็นทีม และสื่อสารได้อย่างเหมาะสม

โครงสร้างของหลักสูตร หน่วยกิตรวมตลอดหลักสูตร ไม่น้อยกว่า 91 หน่วยกิต

โครงสร้างหลักสูตร แบ่งเป็นหมวดวิชาที่สอดคล้องกับที่กำหนดไว้ในเกณฑ์มาตรฐานหลักสูตรระดับอนุปริญญา ดังนี้

1. หมวดวิชาศึกษาทั่วไป	ไม่น้อยกว่า	24	หน่วยกิต
2. หมวดวิชาเฉพาะ	ไม่น้อยกว่า	64	หน่วยกิต
2.1 วิชาพื้นฐานวิชาชีพ		21	หน่วยกิต
2.2 วิชาชีพ		43	หน่วยกิต
2.2.1 วิชาบังคับ		27	หน่วยกิต

2.2.2	วิชาเลือก	12	หน่วยกิต
2.2.3	วิชาการฝึกงาน	4	หน่วยกิต
3.	หมวดวิชาเลือกเสรี ไม่น้อยกว่า	3	หน่วยกิต

คุณสมบัติของผู้เข้าศึกษา

เป็นผู้สำเร็จการศึกษาชั้นมัธยมศึกษาตอนปลายหรือเทียบเท่าและมีคุณสมบัติเป็นไปตามระเบียบสถาบันวิทยาลัยชุมชน ว่าด้วยการจัดการศึกษาระดับอุดมศึกษาที่ต่ำกว่าปริญญาของวิทยาลัยชุมชน พุทธศักราช 2560

เส้นทางอาชีพ

1. เจ้าหน้าที่ดูแลเว็บไซต์ เจ้าหน้าที่ออกแบบกราฟิก
2. เจ้าหน้าที่ธุรการและสำนักงานดิจิทัล
3. ผู้ประกอบการธุรกิจ
4. เจ้าหน้าที่ดูแลระบบคอมพิวเตอร์และเครือข่าย



หลักสูตรอนุปริญญา สาขาวิชาการบัญชี

ฉบับปรับปรุง พุทธศักราช 2565

ชื่อปริญญาและสาขาวิชา

ภาษาไทย

ชื่อเต็ม (ไทย) : อนุปริญญา สาขาวิชาการบัญชี

ชื่อย่อ (ไทย) : อ.(การบัญชี)

ภาษาอังกฤษ

ชื่อเต็ม (อังกฤษ) : Associate Degree in Accountancy

ชื่อย่อ (อังกฤษ) : A.(Accountancy)

ปรัชญาของหลักสูตร

สร้างนักปฏิบัติด้านการบัญชี มีจรรยาบรรณในวิชาชีพ รู้เท่าทันเทคโนโลยี ตามความต้องการของชุมชนและสังคม

ความสำคัญของหลักสูตร

งานบัญชีเป็นงานที่มีความจำเป็นสำหรับทุกธุรกิจ ปัจจุบันธุรกิจมีการขยายตัวหลากหลายรูปแบบมีผู้ประกอบการใหม่ในระดับชุมชนที่ยังขาดความรู้ในด้านการบัญชีเพื่อใช้ในการประเมินฐานะทางการเงินและผลการดำเนินงาน ประกอบกับหน่วยงานภาครัฐให้การส่งเสริมในการจัดตั้งวิสาหกิจชุมชนรวมทั้งปัจจุบันกรมสรรพากรกำหนดนโยบายให้มีการจัดทำบัญชีค่าใช้จ่ายตามความเป็นจริงและสมควร สำหรับบุคคลธรรมดาที่ประกอบธุรกิจการพาณิชย์ ซึ่งต้องอาศัยบุคลากรที่มีความรู้ทางด้านบัญชี และนำเทคโนโลยีสารสนเทศทางการบัญชีมาประยุกต์ใช้ให้ทันสมัย และเหมาะสมกับการประกอบธุรกิจ

วัตถุประสงค์ของหลักสูตร

เพื่อพัฒนาผู้เรียนให้มีคุณลักษณะ ดังนี้

1. มีคุณธรรมจริยธรรม และจรรยาบรรณของผู้ประกอบวิชาชีพบัญชี
2. มีความรู้ความเข้าใจเนื้อหาวิชาชีพทางด้านบัญชี และการบริหารธุรกิจและสามารถนำความรู้ไปประยุกต์ใช้ในการประกอบอาชีพ
3. มีทักษะวิชาชีพทางด้านบัญชี การคิดวิเคราะห์และสงสัยเยี่ยงผู้ประกอบวิชาชีพบัญชี
4. มีทักษะความสัมพันธ์ระหว่างบุคคลและสามารถทำงานร่วมกับผู้อื่นได้
5. มีทักษะในการวิเคราะห์เชิงตัวเลข การสื่อสารและการใช้เทคโนโลยีสารสนเทศทางด้านบัญชี

โครงสร้างของหลักสูตร หน่วยกิตรวมตลอดหลักสูตรไม่น้อยกว่า 91 หน่วยกิต

รูปแบบ : เป็นหลักสูตรระดับอนุปริญญา หลักสูตร 3 ปี ระดับที่ 1 ตามกรอบมาตรฐานคุณวุฒิระดับอุดมศึกษาแห่งชาติ

โครงสร้างหลักสูตร แบ่งเป็นหมวดวิชาที่สอดคล้องกับที่กำหนดไว้ในเกณฑ์มาตรฐานหลักสูตรระดับอนุปริญญา พุทธศักราช 2558 ดังนี้

1. หมวดวิชาศึกษาทั่วไป	ไม่น้อยกว่า	30	หน่วยกิต
2. หมวดวิชาเฉพาะ	ไม่น้อยกว่า	58	หน่วยกิต
2.1 วิชาพื้นฐานวิชาชีพ		21	หน่วยกิต
2.2 วิชาชีพ		37	หน่วยกิต
2.2.1 วิชาบังคับ		24	หน่วยกิต
2.2.2 วิชาเลือก		9	หน่วยกิต
2.2.3 วิชาการฝึกงาน		4	หน่วยกิต
3. หมวดวิชาเลือกเสรี	ไม่น้อยกว่า	3	หน่วยกิต

คุณสมบัติของผู้เข้าศึกษา

เป็นผู้สำเร็จการศึกษาชั้นมัธยมศึกษาตอนปลายหรือเทียบเท่าและมีคุณสมบัติเป็นไปตามระเบียบสถาบันวิทยาลัยชุมชน ว่าด้วยการจัดการศึกษาระดับอุดมศึกษาที่ต่ำกว่าปริญญาของวิทยาลัยชุมชน พุทธศักราช 2560

เส้นทางอาชีพ

ผู้สำเร็จการศึกษาสามารถประกอบวิชาชีพบัญชี ได้ตามพระราชบัญญัติการบัญชี พ.ศ. 2543 และพระราชบัญญัติวิชาชีพ พ.ศ. 2547 และวิชาชีพอื่นที่เกี่ยวข้อง ทั้งในลักษณะของการประกอบวิชาชีพอิสระและการเข้าทำงานในองค์กรหรือหน่วยงานทั้งภาครัฐและภาคเอกชน

1. ประกอบธุรกิจส่วนตัว
2. เป็นเจ้าหน้าที่การเงินและบัญชีของหน่วยงานเอกชนและหน่วยงานราชการ
3. เจ้าหน้าที่สรรพากรของสำนักงานสรรพากรพื้นที่
4. เจ้าหน้าที่ส่วนการคลังขององค์การบริหารส่วนตำบล
5. เจ้าหน้าที่ธุรการของหน่วยงานเอกชนและหน่วยงานราชการ



หลักสูตรอนุปริญญา สาขาวิชารัฐประศาสนศาสตร์ ฉบับปรับปรุง พุทธศักราช 2562

ชื่อปริญญาและสาขาวิชา

ภาษาไทย

ชื่อเต็ม (ไทย) : อ. สาขาวิชารัฐประศาสนศาสตร์

ชื่อย่อ (ไทย) : อ. (รัฐประศาสนศาสตร์)

ภาษาอังกฤษ

ชื่อเต็ม (อังกฤษ) : Associate Degree in Public Administration

ชื่อย่อ (อังกฤษ) : A.(Public Administration)

ปรัชญาของหลักสูตร

มุ่งผลิตบัณฑิตทางรัฐประศาสนศาสตร์ที่มีความรู้ ความชำนาญ การบริหารงานภาครัฐตามหลักธรรมาภิบาล

ความสำคัญของหลักสูตร

กระแสวิวัฒนาการของสังคมในยุคเทคโนโลยีสารสนเทศที่ทันสมัยได้ก้าวล้ำนำหน้าไปอย่างรวดเร็ว ความจำเป็นในการพัฒนาองค์ความรู้และทรัพยากรมนุษย์ให้มีความรู้ความสามารถ มีความคิดริเริ่มสร้างสรรค์ มีวิสัยทัศน์ที่กว้างไกลมีคุณธรรมจรรยาบรรณในวิชาชีพเพื่อรองรับและก้าวทันต่อกระแสโลกาภิวัตน์ ตลอดจนการพัฒนาองค์การให้สอดคล้องกับสภาวะการณ์และการบริหารจัดการในสังคมยุคใหม่ ให้เกิดประสิทธิภาพสูงสุดบรรลุเป้าหมายที่ตั้งไว้สถาบันวิทยาลัยชุมชนจึงได้ดำเนินการพัฒนาหลักสูตรรัฐประศาสนศาสตร์ให้เกิดกระบวนการเรียนรู้ที่เน้นผู้เรียนเป็นสำคัญ เป็นแบบอย่างที่ดี ได้ฝึกการคิดจากทฤษฎีจากประสบการณ์ที่หลากหลาย สามารถนำความคิดสร้างวิสัยทัศน์และผสมผสานความรู้สากลกับภูมิปัญญาไทย เพื่อพัฒนาการเรียนรู้ให้หลากหลาย พัฒนาความคิดของผู้เรียนอย่างเป็นระบบและสร้างสรรค์และบูรณาการองค์ความรู้สู่การบริหารยุคใหม่ อันจะเป็นประโยชน์สูงสุดแก่ผู้เรียนในอนาคต และเพื่อให้เป็นไปตามภารกิจของสถาบันวิทยาลัยชุมชนและสอดคล้องกับยุทธศาสตร์การพัฒนาของประเทศต่อไป

วัตถุประสงค์ของหลักสูตร

เพื่อให้ผู้เรียนมีความสามารถและคุณลักษณะ ดังนี้

1. มีความรู้ความเข้าใจเกี่ยวกับองค์ความรู้และทฤษฎีทางรัฐประศาสนศาสตร์
2. มีทักษะการแสวงหาความรู้ การจัดการ การมีส่วนร่วม และแก้ปัญหาอย่างมีประสิทธิภาพ และนำความรู้ทางรัฐประศาสนศาสตร์ไปประยุกต์ใช้ได้อย่างสร้างสรรค์
3. มีทักษะด้านเทคโนโลยีสารสนเทศและการสื่อสาร
4. มีคุณธรรม จริยธรรม จิตสาธารณะ และความเป็นพลเมือง

โครงสร้างของหลักสูตร หน่วยกิตรวมตลอดหลักสูตรไม่น้อยกว่า 90 หน่วยกิต

โครงสร้างหลักสูตร แบ่งเป็นหมวดวิชาที่สอดคล้องกับที่กำหนดไว้ในเกณฑ์มาตรฐานหลักสูตรระดับ
อนุปริญญา พุทธศักราช 2558 ดังนี้

1. หมวดวิชาศึกษาทั่วไป	ไม่น้อยกว่า	30	หน่วยกิต
2. หมวดวิชาเฉพาะ	ไม่น้อยกว่า	57	หน่วยกิต
2.1 วิชาพื้นฐาน	จำนวน	18	หน่วยกิต
2.2 วิชาชีพเฉพาะด้าน	จำนวน	39	หน่วยกิต
2.2.1 วิชาบังคับ	ไม่น้อยกว่า	30	หน่วยกิต
2.2.2 วิชาเลือก	ไม่น้อยกว่า	6	หน่วยกิต
2.2.3 วิชาการฝึกประสบการณ์	ไม่น้อยกว่า	3	หน่วยกิต
3. หมวดวิชาเลือกเสรี	ไม่น้อยกว่า	3	หน่วยกิต

คุณสมบัติของผู้เข้าศึกษา

เป็นผู้สำเร็จการศึกษาชั้นมัธยมศึกษาตอนปลายหรือเทียบเท่าและมีคุณสมบัติเป็นไปตามระเบียบสถาบัน
วิทยาลัยชุมชน ว่าด้วยการจัดการศึกษาระดับอุดมศึกษาที่ต่ำกว่าปริญญาของวิทยาลัยชุมชน พุทธศักราช 2560

เส้นทางอาชีพ

1. งานราชการในตำแหน่ง เจ้าพนักงานพัฒนาชุมชน เจ้าพนักงานธุรการ เจ้าหน้าที่ปกครอง เจ้าพนักงาน
ทะเบียน
2. ผู้บริหารท้องถิ่น สมาชิกสภาท้องถิ่น เจ้าพนักงานปกครองท้องถิ่น
3. บุคลากรในองค์การภาครัฐ ภาคเอกชนและภาคส่วนอื่นๆ
4. การบริหารจัดการวิสาหกิจชุมชน หรือประกอบอาชีพอิสระ

